



# การวิเคราะห์ด้านเศรษฐกิจสินค้าเกษตร เพื่อเป็นทางเลือกปรับเปลี่ยนกิจกรรมการผลิต

## ในพื้นที่ไม่เหมาะสมตามแผนที่ Agri-Map จังหวัดสมุทรปราการ

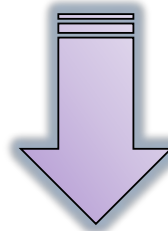
แผนที่จังหวัดสมุทรปราการ  
(Samut Prakan)



# 1.วัตถุประสงค์ของการจัดประชุม



เพื่อนำเสนอหลักคิดในการบริหารจัดการพื้นที่และรับฟังความคิดเห็นจากพื้นที่



จัดทำข้อเสนอแนะเชิงนโยบายและมาตรการเป็นรายพื้นที่

## 2.แนวความคิดการจัดทำโซนนิ่งภาค

### เกษตร



การบริหารจัดการที่ดินให้เกิด  
ประโยชน์ สอดคล้องกับศักยภาพ  
และให้ผลตอบแทนที่เหมาะสม

การพัฒนาอย่างเป็นระบบตั้งแต่  
ต้นทางถึงปลายทาง

การเพิ่มประสิทธิภาพและ  
ลดต้นทุนการผลิต

การสร้างมูลค่าเพิ่มให้กับ  
สินค้าเกษตร

- ➡ สร้างความมั่นคงทางรายได้  
ให้เกษตรกร
- ➡ ใช้ประโยชน์ที่ดินเต็ม  
ศักยภาพ
- ➡ ตอบสนองตลาดทั้งในและ  
ต่างประเทศ

# การแปลงแผนไปสู่การปฏิบัติ

นโยบายและยุทธศาสตร์ที่เกี่ยวข้องกับพืชเศรษฐกิจ

เขตการใช้ที่ดินพืชเศรษฐกิจ

การบริหารจัดการด้านพื้นที่  
ตามเขตการใช้ที่ดินพืช  
เศรษฐกิจ เพื่อบริหารจัดการ  
ด้านการผลิตให้เพียงพอกับ  
อุปสงค์-อุปทาน

ผลิตไม่เพียงพอ  
กับความต้องการ  
เพิ่มพื้นที่ปลูก / เพิ่มการ  
จัดการที่ดีในบริเวณที่  
เหมาะสม

ผลิตล้นตลาด  
หรือราคาตกต่ำ  
ลดพื้นที่ปลูกบริเวณที่  
ไม่เหมาะสม

สร้างมาตรการและแรงจูงใจในการใช้พื้นที่  
เพื่อการผลิตตามเขตการใช้ที่ดินพืชเศรษฐกิจ

# หลักการเบื้องต้นในการวิเคราะห์

- ชนิดสินค้าที่นำมาวิเคราะห์มี 2 ประเภท ได้แก่
  - 1) สินค้าที่มีมูลค่าผลิตภัณฑ์มวลรวมจังหวัด ปี 2558 (GPP : Gross Provincial Product in 2015) สูงใน 4 อันดับแรก (Top 4) ได้แก่ ข้าวนาปี-นาปรัง พลาสติก และมะม่วงน้ำดอกไม้
  - 2) สินค้าที่มีศักยภาพการผลิตในพื้นที่ หรือสินค้าที่เป็นอัตลักษณ์
- กำหนดให้ข้าวเป็นพืชที่ต้องดำเนินการปรับเปลี่ยน เพราะมีสัดส่วน GDP ในสาขาเกษตรมาก อันดับหนึ่งของจังหวัด (49.08%) และยังมีปัญหาราคาตกต่ำ
- สินค้าทางเลือกที่นำเสนอในการปรับเปลี่ยน กำหนดเป็นกิจกรรมปรับเปลี่ยนเป็นสินค้าทดแทน



# ทำไมต้องปรับเปลี่ยนการเพาะปลูกสินค้าในพื้นที่ที่ไม่เหมาะสม (S3,N)



ปัญหาด้านการผลิตและ  
การตลาด

ประสิทธิภาพการผลิตต่ำ



ผลผลิตต่อไร่ต่ำ

ต้นทุนสูง



ผลตอบแทนน้อย

ผลผลิตส่วนเกิน



ราคาตกต่ำ



# สินค้า TOP 4 จังหวัดสมุทรปราการ



ข้าวนาปี/ข้าวนาปรัง

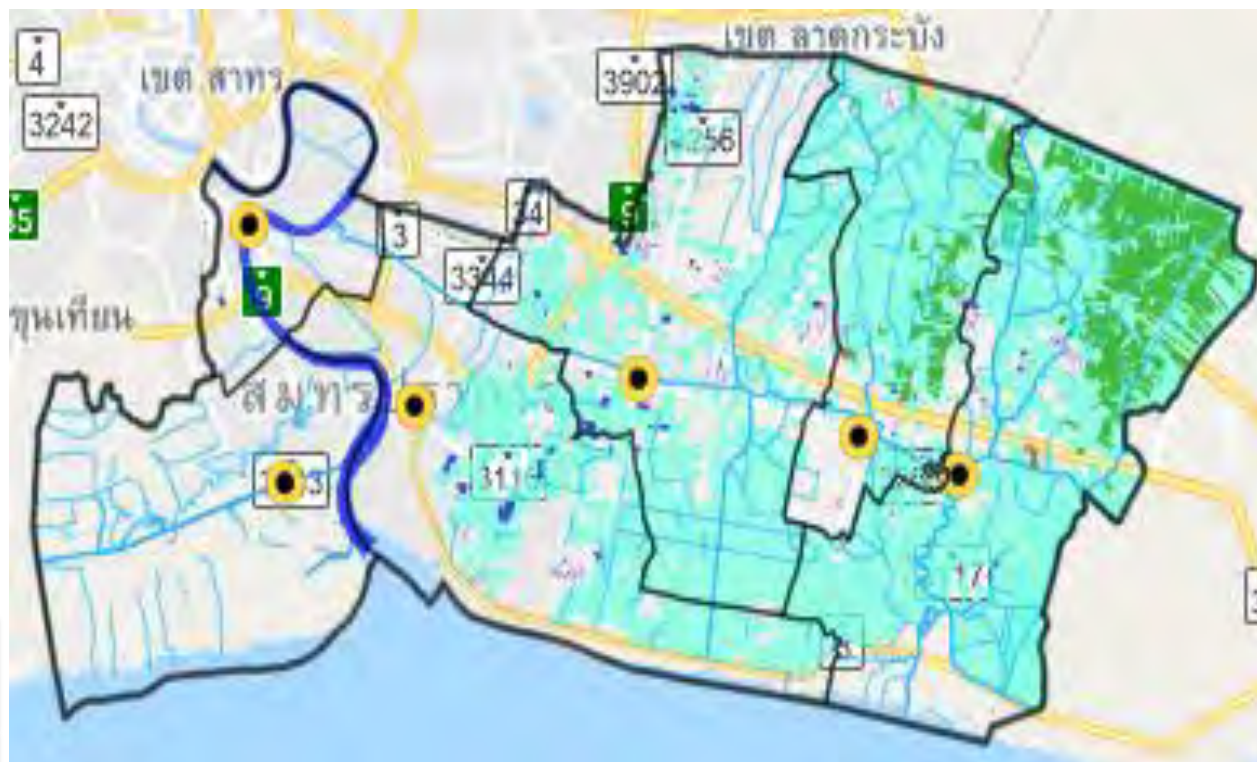


ปลาสลิด



มะม่วงน้ำดอกไม้

# แผนที่แสดงพื้นที่ปลูก ข้าว ในชั้นความเหมาะสมต่างๆ



พื้นที่การเกษตร 43.63%

พื้นที่ป่า 2.21%

พื้นที่นอกการเกษตร 54.16%

## สัญลักษณ์

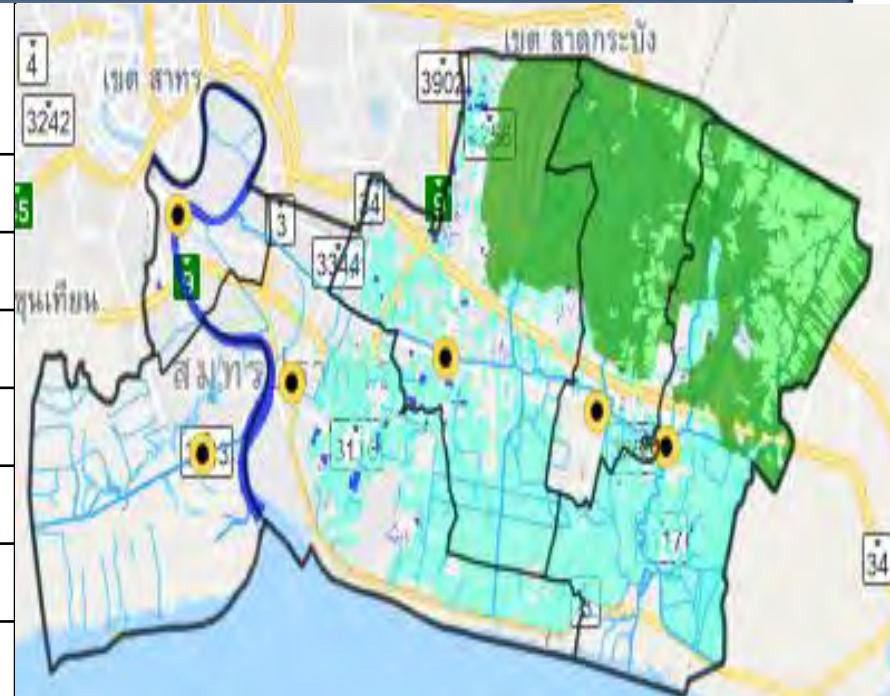
(s1)	ปลูกข้าวบนพื้นที่เหมาะสมมาก	29,089 ไร่
(n)	ปลูกข้าวบนพื้นที่ไม่เหมาะสม	300 ไร่



# แผนที่แสดงพื้นที่ปลูก ข้าว ในชั้นความเหมาะสมของดิน

ความเหมาะสม ของที่ดินสำหรับ นาข้าว s1 , s2  
จ.สมุทรปราการ รวมพื้นที่ 156,339 ไร่

ประเภท	เนื้อที่ (ไร่)	ร้อยละ
เหมาะสมสูง S1 (รวม)	156,163	99.89
- เหมาะสมสูง S1 (ปลูกจริง)	29,089	18.70
- เหมาะสมสูง S1 (คงเหลือ)	127,074	81.28
เหมาะสมปานกลาง (รวม)	176	0.11
- เหมาะสมปานกลาง S2 (ปลูกจริง)	-	-
- เหมาะสมปานกลาง S2 (คงเหลือ)	176	0.11



พื้นที่นา ในชั้นไม่เหมาะสม N

จ.สมุทรปราการ รวมพื้นที่ 300 ไร่

ประเภท	เนื้อที่ (ไร่)	ร้อยละ
เหมาะสมเล็กน้อย s3	-	-
ไม่เหมาะสม N	300	100

## คำอธิบาย

### แหล่งน้ำผิวดิน

■ อ่างเก็บน้ำและแหล่งน้ำธรรมชาติ

### เส้นทางน้ำ

— ทางน้ำไหลตลอดปี

### ตำแหน่งที่ตั้ง

● ที่ตั้งอำเภอ

### ชั้นความเหมาะสมปลูกข้าว

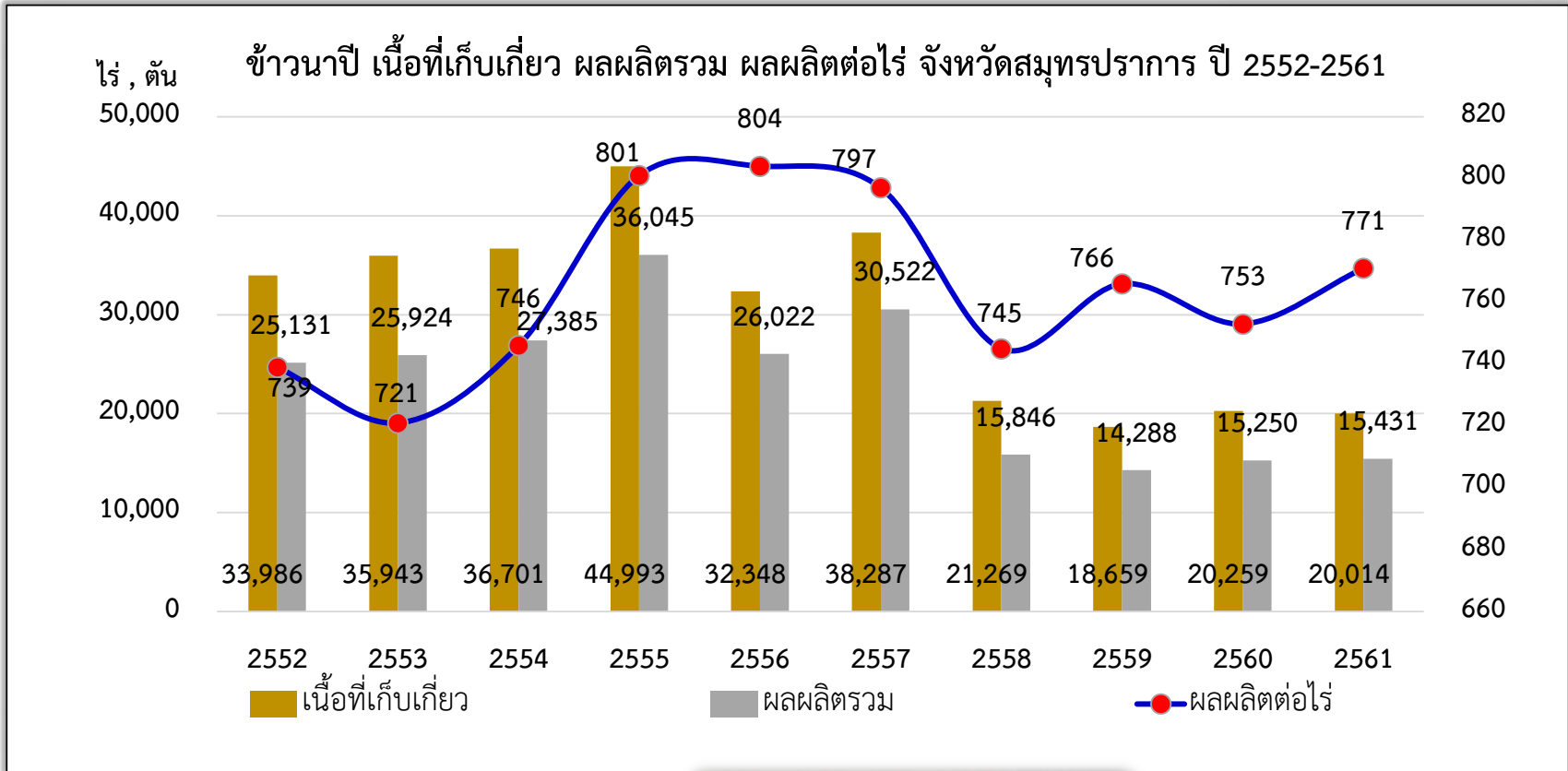
■ พท.เหมาะสมสูง (ปลูก)

■ พท.เหมาะสมสูง (คงเหลือ)

■ พท.เหมาะสมปานกลาง (ปลูก)

■ พท.เหมาะสมปานกลาง (คงเหลือ)

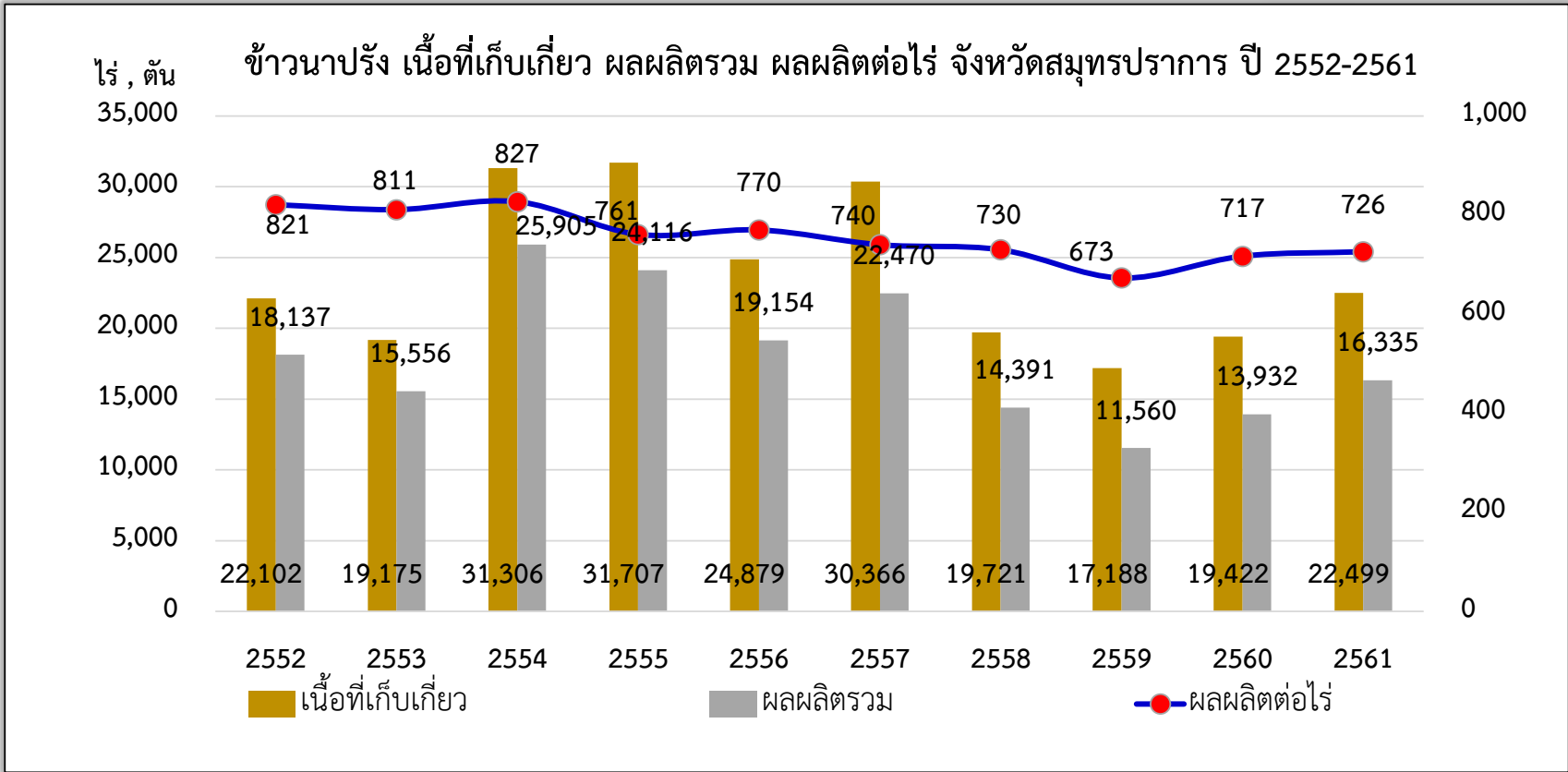
# พื้นที่เพาะปลูกข้าวนาปีจังหวัดสมุทรปราการ



ที่มา : สำนักงานเศรษฐกิจการเกษตร



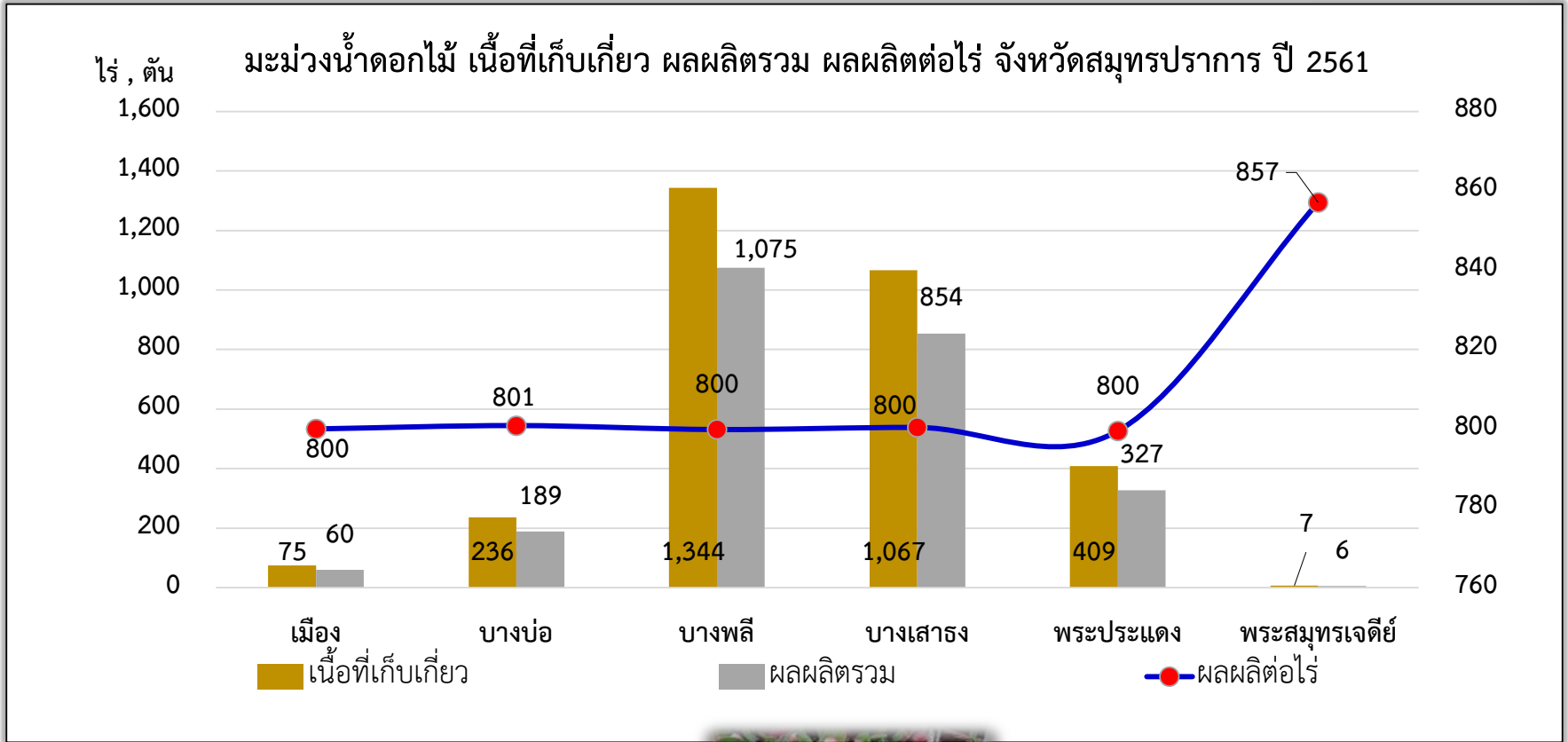
# พื้นที่เพาะปลูกข้าวนาปรังจังหวัดสมุทรปราการ



ที่มา : สำนักงานเศรษฐกิจการเกษตร



# พื้นที่เพาะปลูกมะม่วงน้ำดอกไม้จังหวัดสมุทรปราการ



ที่มา : สำนักงานเกษตรจังหวัดสมุทรปราการ





# แนวคิดต้นทุนการผลิตและ

# ผลตอบแทน

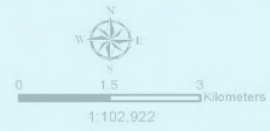
# ตามพื้นที่ความเหมาะสมของดิน

# สนับสนุนโครงการ Zoning by Agri-map



ตารางข้อมูลเบื้องต้น

หน่วยของพื้นที่	คำอธิบาย	เนื้อที่ (ไร่)	ร้อยละ
กลุ่มชุดพื้นที่ 4 ดินเบาหรือดินที่	ดินชุดพื้นที่ 4 ดินเบาหรือดินที่	80,827	51.61
กลุ่มชุดพื้นที่ 15 ดินทรายหรือดิน	ดินชุดพื้นที่ 15 ดินทรายหรือดิน	23	0.02
กลุ่มชุดพื้นที่ 18 ดินทรายหรือดิน	ดินชุดพื้นที่ 18 ดินทรายหรือดิน	28,450	28.89
กลุ่มชุดพื้นที่ 19 ดินทรายหรือดิน	ดินชุดพื้นที่ 19 ดินทรายหรือดิน	3,109	3.16
กลุ่มชุดพื้นที่ 21 ดินทรายหรือดิน	ดินชุดพื้นที่ 21 ดินทรายหรือดิน	76	0.08
กลุ่มชุดพื้นที่ 33 ดินทรายหรือดิน	ดินชุดพื้นที่ 33 ดินทรายหรือดิน	1,002	1.02
กลุ่มชุดพื้นที่ 33 ดินทรายหรือดิน	ดินชุดพื้นที่ 33 ดินทรายหรือดิน	114	0.14
รวมทั้งหมด		98,486	



กรมการเกษตร  
สำนักงานเขตที่ 1  
กรมที่ดิน



# นโยบาย Zoning by Agri-map

บริหารจัดการแบบธุรกิจเกษตร



สมดุล น้ำ ดิน ตลาด ต้นทุน

ต้นทุนผลตอบแทน เป็นข้อมูลทางเศรษฐกิจ ที่เกษตรกร  
สามารถใช้ในการตัดสินใจ และวางแผนการผลิต ร่วมกับ  
ปัจจัยอื่นๆ



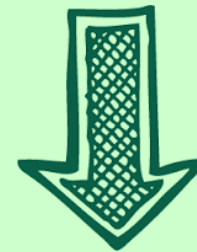


# คิดว่าจะผลิตอะไร

## ที่เหมาะสมกับเรามากที่สุด

ต้องศึกษาจากปัจจัย

ที่เกี่ยวข้องอะไรบ้าง



# 1

เปรียบเทียบสินค้า  
ที่ผลิตได้ในพื้นที่

พิจารณาจาก

ต้นทุนการผลิต (ค่าใช้จ่าย)

ผลตอบแทน (กำไร ขาดทุน)



# 2

จะนำผลผลิตไปขาย  
ได้ที่ไหน

(มีตลาด แหล่งรับซื้อ โรงสี  
โรงงาน รongรับหรือไม่)

# 3

## สภาพทางกายภาพ

ของพื้นที่ ลักษณะพื้นที่

ลักษณะดิน แหล่งน้ำ

ปริมาณน้ำฝน

สภาพอากาศ ฯลฯ

4

มีองค์ความรู้และ

เทคโนโลยีการผลิต

สินค้านั้นเพียงพอหรือไม่

จะศึกษาเรียนรู้เพิ่มเติม

ได้จากที่ใด

# แนวคิดการจัดทำ ต้นทุนการผลิต ของ สศก.



## ต้นทุนทางเศรษฐศาสตร์

☺ คิดค่าใช้จ่ายทุกขั้นตอนกิจกรรมการผลิต

☺ คิดค่าใช้จ่ายทั้งเป็นเงินสดและไม่เป็นเงินสด

☺ คิดเท่าที่ใช้จริงในช่วงเวลาการผลิต

☺ คิดค่าเสียโอกาสเงินลงทุน

## แนวคิดการจัดทำต้นทุนการผลิตของ สศก. (ต่อ)



### ต้นทุนการผลิตของผลผลิต

😊 ผลผลิตที่ยังอยู่ในมือของเกษตรกร

😊 ผลผลิตเสียหายสิ้นเชิงก็จะไม่มีต้นทุนของผลผลิต

😊 เป็นต้นทุนการผลิตของเกษตรกร ณ ไร่นา



### ต้นทุนการผลิตเฉลี่ย

😊 คิดต้นทุนค่าใช้จ่ายของเกษตรกรทุกรายที่เป็นตัวอย่าง ไม่ใช่ของรายใดรายหนึ่ง

😊 เฉลี่ยถ่วงน้ำหนักด้วยพื้นที่เพาะปลูก

# ต้นทุนทางบัญชีและต้นทุนทางเศรษฐศาสตร์

ต้นทุนทางบัญชี	ต้นทุนทางเศรษฐศาสตร์
<ul style="list-style-type: none"> <li>• เป็นค่าใช้จ่ายที่ชัดเจน ในการซื้อหาปัจจัยการผลิต เป็นตัวเงิน</li> </ul>	<ul style="list-style-type: none"> <li>• เป็นค่าใช้จ่ายในการซื้อหาปัจจัยการผลิต ทั้งที่จ่ายเป็นเงินสด และไม่เป็นเงินสด</li> </ul>
<ul style="list-style-type: none"> <li>• ไม่ได้คิดค่าแรงตนเอง ค่าแรงครัวเรือน</li> </ul>	<ul style="list-style-type: none"> <li>• คิดค่าแรงทั้งค่าแรงจ้างมา และค่าแรงครัวเรือน</li> </ul>
<ul style="list-style-type: none"> <li>• ไม่คิดค่าใช้ที่ดินของตนเอง (ไม่เช่า)</li> </ul>	<ul style="list-style-type: none"> <li>• คิดทั้งค่าเช่า และค่าใช้ที่ดิน</li> </ul>
<ul style="list-style-type: none"> <li>• ไม่คิดค่าเสียโอกาส</li> </ul>	<ul style="list-style-type: none"> <li>• คิดค่าเสียโอกาส</li> </ul>

ต้นทุนทางบัญชี

ต่ำกว่า

ต้นทุนทางเศรษฐศาสตร์



# โครงสร้างต้นทุนการผลิตพืช

รายการ	เงินสด	ไม่เป็นเงินสด	รวม
1. ต้นทุนผันแปร	✓	✓	✓
1.1 ค่าแรงงาน	✓	✓	✓
1.2 ค่าวัสดุ และค่าใช้จ่ายอื่นๆ	✓	✓	✓
1.3 ค่าเสียโอกาสเงินลงทุน		✓	✓
2. ต้นทุนคงที่	✓	✓	✓
2.1 ค่าเช่า/ค่าใช้ที่ดิน	✓	✓	✓
2.2 ค่าเสื่อมเครื่องมืออุปกรณ์ฯ		✓	✓
2.3 ค่าเสียโอกาสเงินลงทุนเครื่องมืออุปกรณ์ฯ		✓	✓
2.4 ต้นทุนก่อนให้ผล (กรณีไม้ผลไม้ยืนต้น)	✓	✓	✓
3. ต้นทุนรวม	✓	✓	✓
4. ต้นทุนรวมต่อหน่วย (บาท/กก.)			
5. ผลผลิตต่อไร่ (กก.)			



# ค่าแรง



• เตรียมดิน

• ปลูก

• ดูแลรักษา



# เก็บเกี่ยว





# วัสดุ :



พันธุ์

ปุ๋ย สารเคมี สารธรรมชาติ

เชื้อเพลิง วัสดุเกษตรอื่น





ค่าซ่อม /  
ค่าเสื่อม

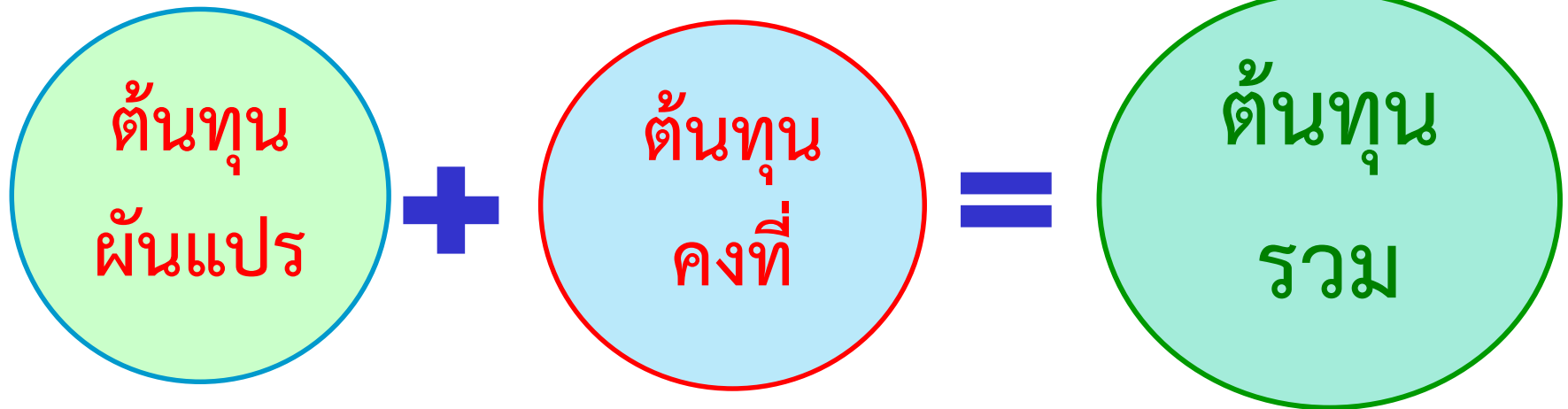
ค่าเสียโอกาส



ค่าเช่า/  
ค่าใช้ที่ดิน



# ต้นทุนรวม



## ต้นทุนต่อพื้นที่ (บาท/ไร่)

หมายถึง ต้นทุนรวมทั้งหมด เฉลี่ยต่อเนื้อที่ปลูก

## ต้นทุนต่อหน่วย (บาท/กิโลกรัม)

หมายถึง ต้นทุนต่อไร่(บาท) หารด้วย  
ผลผลิตต่อไร่(กก.)

# ผลตอบแทน คำนวณ ได้อย่างไร

รายได้ต่อไร่ - ต้นทุนต่อไร่

จะได้

กำไร หรือ ขาดทุน

## กรอบการสำรวจ

การจัดเก็บข้อมูลต้นทุนการผลิต  
ตามความเหมาะสมทางกายภาพของพื้นที่

แบ่งเป็น 2 กลุ่ม คือ



กลุ่มเหมาะสม (S1 / S2)



กลุ่มไม่เหมาะสม (N / S3)



# การเลือกตัวอย่าง ในจังหวัดเป้าหมาย

## เลือกตัวอย่างกระจายตามลักษณะ ความเหมาะสมในพื้นที่แต่ละจังหวัด เป็นรายอำเภอ

ชนิดสินค้า	จังหวัด	อำเภอ	ลักษณะความเหมาะสม
ข้าว พืชไร่	จังหวัด.....	อำเภอ 1 .....	กลุ่ม 1 (S1 / S2)
			กลุ่ม 2 (N / S3)
		อำเภอ 2 .....	กลุ่ม 1 (S1 / S2)
			กลุ่ม 2 (N / S3)
	จังหวัด.....	อำเภอ 1 .....	กลุ่ม 1 (S1 / S2)
			กลุ่ม 2 (N / S3)
		อำเภอ 2 .....	กลุ่ม 1 (S1 / S2)
			กลุ่ม 2 (N / S3)



ชนิดสินค้า	จังหวัด	อำเภอ	ลักษณะความเหมาะสม	ตัวอย่างที่ต้องเก็บข้อมูล
อ้อยโรงงาน สับปรด โรงงาน	จังหวัด		กลุ่ม 1 (S1 / S2)	- ปีปลูก/เก็บเกี่ยวรอบแรก
				- เก็บเกี่ยวรอบที่สอง
				- เก็บเกี่ยวรอบที่สามขึ้นไป
			กลุ่ม 2 (N / S3)	- ปีปลูก/เก็บเกี่ยวรอบแรก
				- เก็บเกี่ยวรอบที่สอง
				- เก็บเกี่ยวรอบที่สามขึ้นไป

ชนิด	จังหวัด	อำเภอ	ลักษณะความเหมาะสม	ตัวอย่างที่ต้องเก็บข้อมูล
ยางพารา ปาล์มน้ำมัน ไม้ผล	จังหวัด.....		กลุ่ม 1 (S1 / S2)	- ปีปลูก
				- ช่วงปีก่อนให้ผล
				- ช่วงตั้งแต่ปีให้ผลผลขึ้นไป
			กลุ่ม 2 (N / S3)	- ปีปลูก
				- ช่วงปีก่อนให้ผล
				- ช่วงตั้งแต่ปีให้ผลผลขึ้นไป

ชนิดสินค้า	จังหวัด	อำเภอ	ลักษณะความเหมาะสม	ตัวอย่างที่จัดเก็บข้อมูล
ปศุสัตว์ ประมง โคเนื้อ กระบือ อื่นๆ	จังหวัด...		ไม่คำนึงถึง ลักษณะพื้นที่	20 ตัวอย่าง ขึ้นไปต่อ 1 ชนิดสินค้า





## ต้นทุนการผลิต ผลตอบแทน สินค้าที่สำคัญ (สินค้า TOP 4) จังหวัดสมุทรปราการ

รายการ	ข้าวนาปี	ข้าวนาปรัง	มะม่วงน้ำดอกไม้	พลาสติก
	ปี 2559/60	ปี 2559/60		
	S	S	ปี 2559	ปี 2559
1. ต้นทุนผันแปร (บาท/ไร่)	3,096.84	3,265.98	4,605.54	14,057.98
2. ต้นทุนคงที่ (บาท/ไร่)	1,004.78	791.47	1,729.10	760.08
3. ต้นทุนรวมต่อไร่ (บาท/ไร่)	4,101.62	4,057.44	6,334.64	17,748.09
4. ต้นทุนต่อกิโลกรัม (บาท/กก.)	4.76	4.87	5.27	41.89
5. ผลผลิตต่อไร่ (กิโลกรัม)	861.61	833.37	1,202.43	499.54
6. ราคาเฉลี่ยที่เกษตรกรขายได้ (บาท/กก.)	7.24	7.61	27.69	55.18
7. มูลค่าผลผลิต/รายได้ทั้งหมด (บาท/ไร่)	6,238.06	6,341.95	33,295.29	27,564.62
8. ผลตอบแทนสุทธิต่อไร่ (บาท/ไร่)	2,136.44	2,284.51	26,960.65	9,816.53
9. ผลตอบแทนสุทธิต่อผลผลิต (บาท/กก.)	2.48	2.74	22.42	19.65
10. ปริมาณผลผลิต ณ จุดคุ้มทุน (กก./ไร่)	566.52	533.17	228.77	321.64
11. ผลตอบแทนสุทธิ/ต้นทุนต่อไร่	0.52	0.56	4.26	0.55



# แนวคิด

## บัญชีสมดุล (balance sheet)

### บัญชีสมดุลสินค้าเกษตร

มีองค์ประกอบ 2 ด้านคือ ด้านการผลิต (Production) และด้านการนำไปใช้ประโยชน์ (Utilization)

$$\text{ผลผลิตรวมของจังหวัด} = \text{การนำไปใช้ประโยชน์}$$

### ผลผลิตรวมของจังหวัด

- ปริมาณผลผลิตของจังหวัด ในช่วง 12 เดือน หรือ 1 ปี
- ปริมาณนำเข้าจากจังหวัดอื่น/ต่างประเทศ ในช่วง 12 เดือน หรือ 1 ปี

$$\text{ผลผลิตรวมของจังหวัด} = \text{ปริมาณการผลิต} + \text{การนำเข้าสินค้า}$$

### การใช้ประโยชน์

- การใช้ภายในจังหวัด เช่น บริโภค เลี้ยงสัตว์ แปรรูป ในช่วง 12 เดือน
- การส่งออกไปจังหวัดอื่นและต่างประเทศ ในช่วง 12 เดือน

$$\text{การนำไปใช้ประโยชน์} = \text{การใช้ภายในประเทศ} + \text{การส่งออกสินค้า}$$

## ความหมาย

แสดงให้เห็นทราบว่า ผลผลิตสินค้าชนิดใดชนิดหนึ่ง เมื่อผลิตแล้วมีการเคลื่อนย้ายผ่านพ่อค้าคนกลางในระบบตลาดอย่างไร จนถึงผู้บริโภค/ผู้ใช้คนสุดท้าย

## ความสำคัญของวิถีตลาด

- 1) ทำให้ทราบว่าสินค้านั้นมีคนกลางที่เกี่ยวข้องในระบบตลาดกี่ประเภท
- 2) ทำให้ทราบขนาดธุรกิจ/บทบาทของคนกลางในแต่ละสินค้า
- 3) ใช้เป็นข้อมูลประกอบการบริหารจัดการสินค้า

# การจัดทำบัญชีสมดุล Demand and Supply

อุปทาน  
(Supply)

=

อุปสงค์  
(Demand)

ผลิตในประเทศ + นำเข้า + สต็อก  
ต้นปี

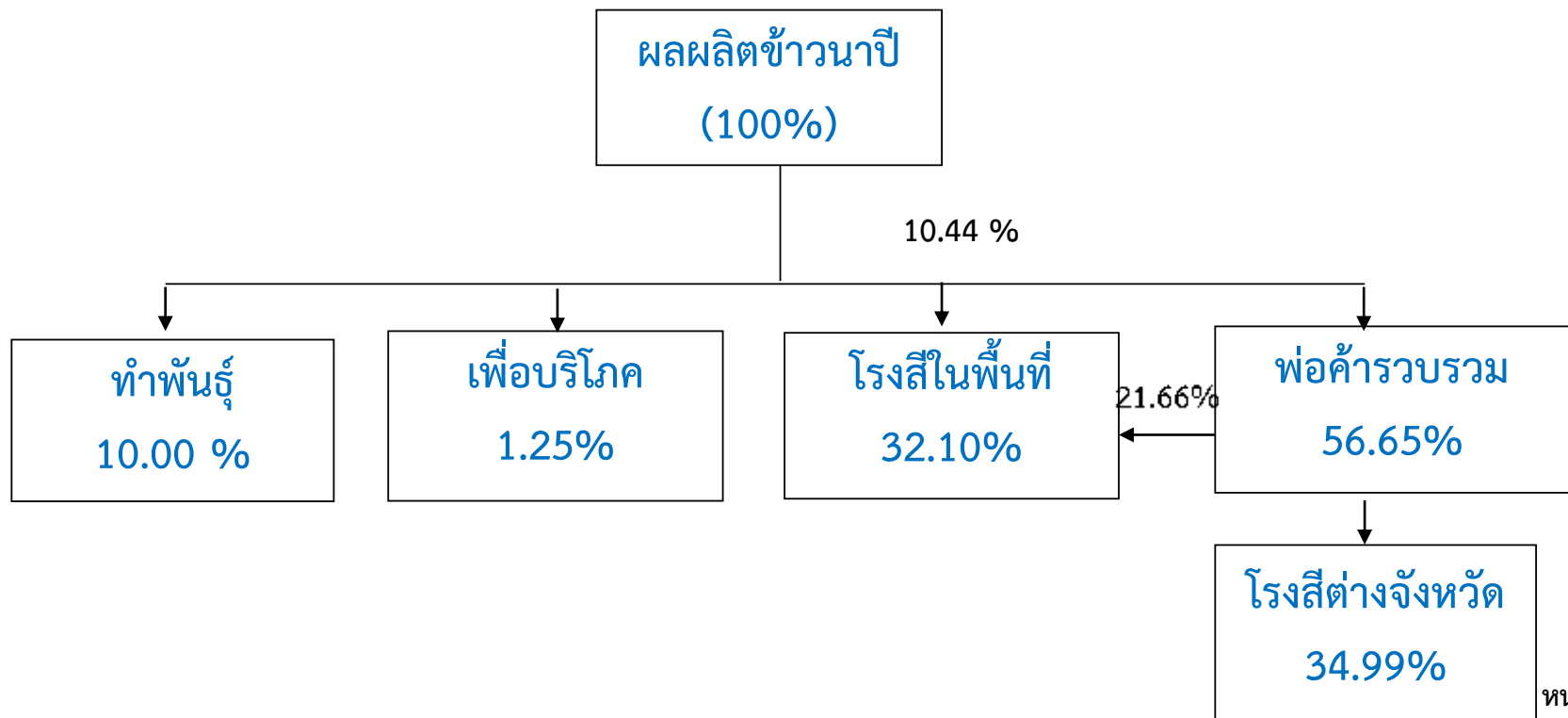
ใช้ในประเทศ + ส่งออก + สต็อก  
ปลายปี

# การบริหารจัดการสินค้า TOP4 ได้แก่

ข้าวนาปี ข้าวนาปรัง ปลายลีด  
และมะม่วงน้ำดอกไม้  
จังหวัดสมุทรปราการ



## วิธีการตลาดสินค้าข้าวนาปีจังหวัดสมุทรปราการ

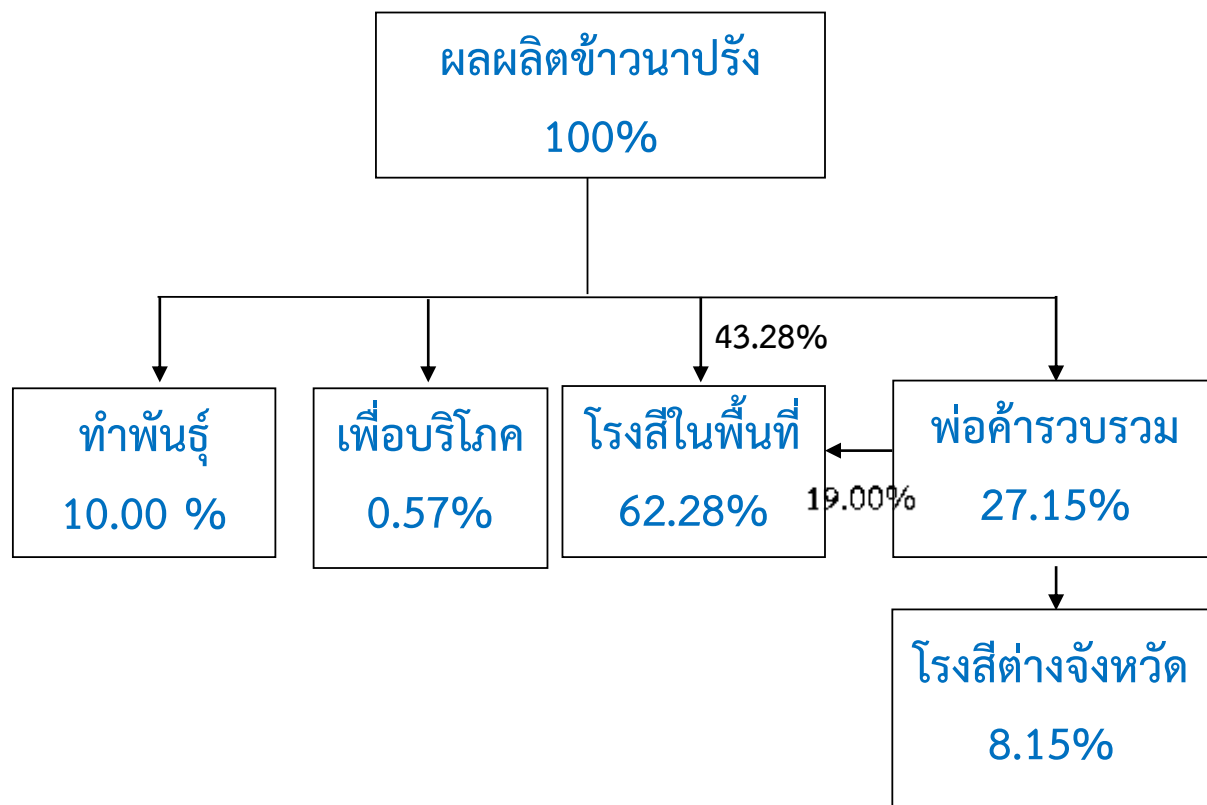


หน่วย : ตัน

ผลผลิต			ความต้องการ			ส่วนขาด (-)/ ส่วนเกิน (+)
ผลผลิต ในจังหวัด	รับซื้อจาก นอกจังหวัด	รวม	ความต้องการ ในจังหวัด	ส่งขายไป นอกจังหวัด	รวม	
14,288	1,200	15,488	13,708.89	5,000.08	18,708.97	-3,220.97

# การบริหารจัดการข้าวนาปรัง จังหวัดสมุทรปราการ ปี 2559/60

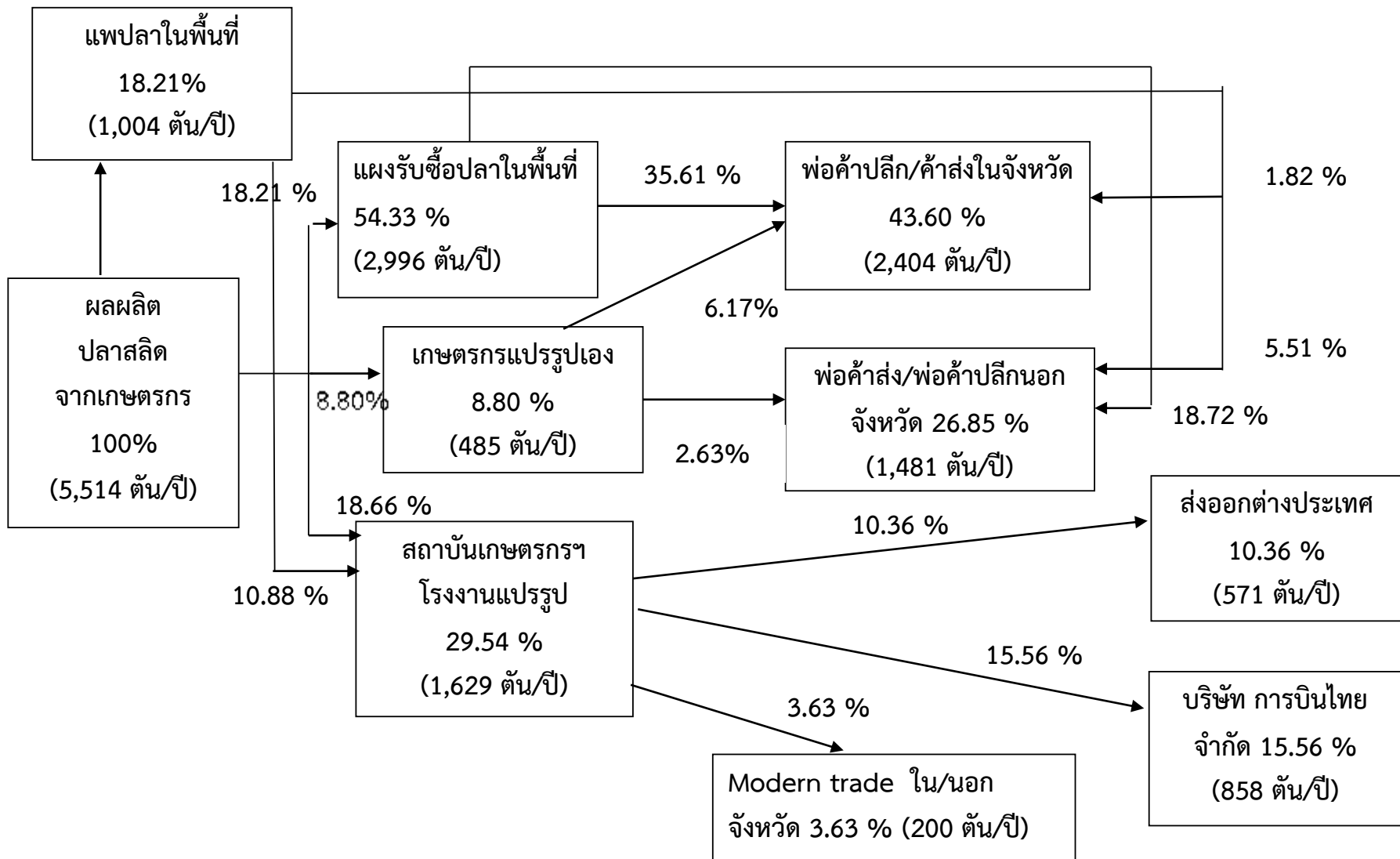
## วิธีการตลาดสินค้าข้าวนาปรังจังหวัดสมุทรปราการ



ผลผลิต			ความต้องการ			ส่วนขาด (-)/ ส่วนเกิน (+)
ผลผลิต ในจังหวัด	รับซื้อจาก นอกจังหวัด	รวม	ความต้องการ ในจังหวัด	ส่งขายไป นอกจังหวัด	รวม	
11,560	800	12,360	9,221.35	3,468	12,689.35	-329.35

# การบริหารจัดการพลาสติก จังหวัดสมุทรปราการ ปี 2560

## วิธีการตลาดสินค้าพลาสติกจังหวัดสมุทรปราการ





## บัญชีสมดุลสินค้าพลาสติกจังหวัดสมุทรปราการ

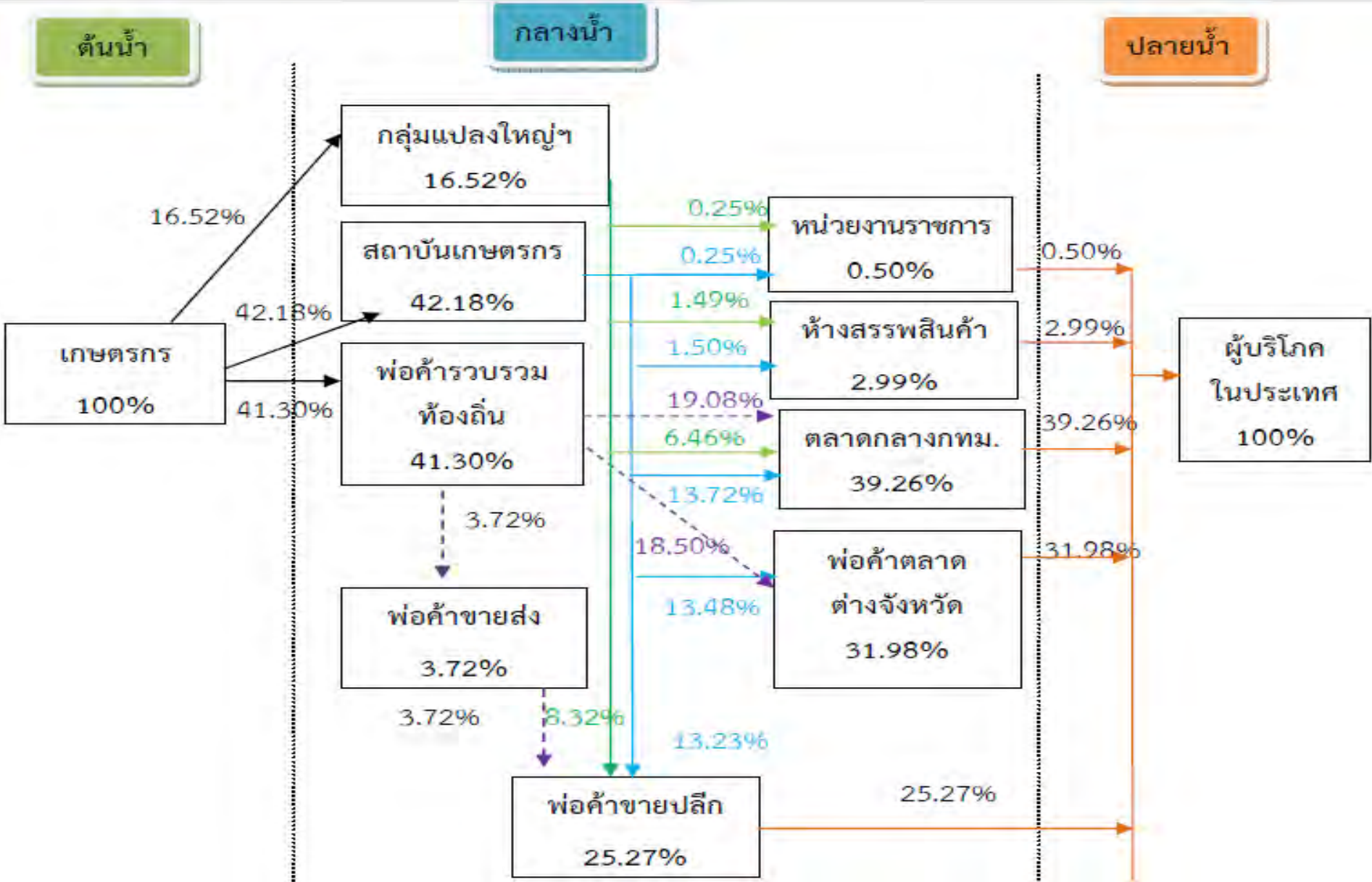
หน่วย : ตัน

ผลผลิต			ความต้องการ			ส่วนขาด (-)/ ส่วนเกิน (+)
ผลผลิต ในจังหวัด	รับซื้อจาก นอกจังหวัด	รวม	ความต้องการ ในจังหวัด	ส่งขายไป นอกจังหวัด	รวม	
5,514	6,478	11,992	8,980	3,012	11,992	0



# การบริหารจัดการมะม่วงน้ำดอกไม้ จังหวัดสมุทรปราการ ปี 2560

## วิธีการตลาดสินค้ามะม่วงน้ำดอกไม้จังหวัดสมุทรปราการ



# การบริหารจัดการมะม่วงน้ำดอกไม้ จังหวัดสมุทรปราการ ปี 2560 (ต่อ)

## บัญชีสมดุลสินค้ามะม่วงน้ำดอกไม้จังหวัดสมุทรปราการ

หน่วย : ตัน

ผลผลิต			ความต้องการ			ส่วนขาด (-)/ ส่วนเกิน (+)
ผลผลิต ในจังหวัด	รับซื้อจาก นอกจังหวัด	รวม	ความต้องการ ในจังหวัด	ส่งขายไป นอกจังหวัด	รวม	
2,013	1,558	3,571	2,137	1,434	3,571	0

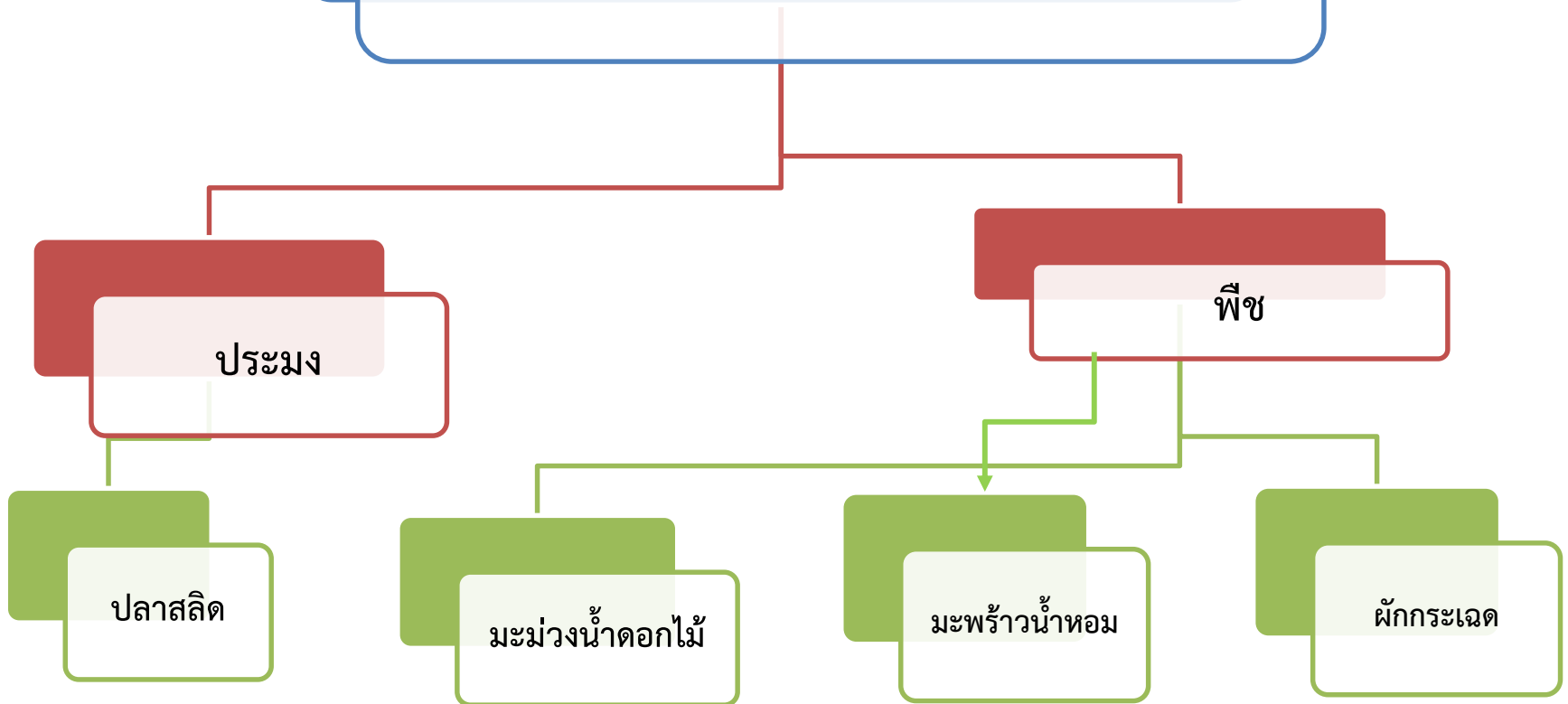


# กรอบแนวคิดในการกำหนดสินค้าทดแทนในพื้นที่ N



# แนวทางปรับเปลี่ยน/กิจกรรมเสริม ในพื้นที่ทางเลือกกิจกรรมการเพาะปลูกข้าว

ทางเลือกกิจกรรมปรับเปลี่ยน/กิจกรรมเสริม  
การเพาะปลูกข้าว



ต้นทุน-ผลตอบแทน **สินค้าทางเลือกเพื่อปรับเปลี่ยน และกิจกรรมเสริมรายได้**  
 ในพื้นที่ปลูกข้าว (สินค้านำราคาตกต่ำ) ข้อมูลปี 2559/60

รายการ	ข้าวนาปี	ข้าวนาปรัง	มะพร้าวน้ำหอม	ผักกระเฉด
	ปี 2559/60	ปี 2559/60		
	S	S	ปี 2561	ปี 2561
1. ต้นทุนผันแปร (บาท/ไร่)	3,096.84	3,265.98	3,384.71	26,100.00
2. ต้นทุนคงที่ (บาท/ไร่)	1,004.78	791.47	1,081.60	2,700.00
3. ต้นทุนรวมต่อไร่ (บาท/ไร่)	4,101.62	4,057.44	4,466.31	28,800.00
4. ต้นทุนต่อกิโลกรัม (บาท/กก.)	4.76	4.87	1.57	2.81
5. ผลผลิตต่อไร่ (กิโลกรัม)	861.61	833.37	2,843.82	854.17
6. ราคาเฉลี่ยที่เกษตรกรขายได้ (บาท/กก.)	7.24	7.61	7.83	7.96
7. มูลค่าผลผลิต/รายได้ทั้งหมด (บาท/ไร่)	6,238.06	6,341.95	22,267.11	81,600.00
8. ผลตอบแทนสุทธิต่อไร่ (บาท/ไร่)	2,136.44	2,284.51	17,800.80	52,800.00
9. ผลตอบแทนสุทธิต่อผลผลิต (บาท/กก.)	2.48	2.74	6.26	61.81
10. ปริมาณผลผลิต ณ จุดคุ้มทุน (กก./ไร่)	566.52	533.17	570.41	3,618.09
11. ผลตอบแทนสุทธิ/ต้นทุนต่อไร่	0.52	0.56	3.99	1.83

ต้นทุน-ผลตอบแทน **สินค้าทางเลือกเพื่อปรับเปลี่ยน และกิจกรรมเสริมรายได้**  
 ในพื้นที่ปลูกข้าว (สินค้านำราคาตกต่ำ) ข้อมูลปี 2559/60

รายการ	ข้าวนาปี	ข้าวนาปรัง	มะม่วงน้ำดอกไม้	ปลาสด
	ปี 2559/60	ปี 2559/60		
	S	S	ปี 2559	ปี 2559
1. ต้นทุนผันแปร (บาท/ไร่)	3,096.84	3,265.98	4,605.54	14,057.98
2. ต้นทุนคงที่ (บาท/ไร่)	1,004.78	791.47	1,729.10	760.08
3. ต้นทุนรวมต่อไร่ (บาท/ไร่)	4,101.62	4,057.44	6,334.64	17,748.09
4. ต้นทุนต่อกิโลกรัม (บาท/กก.)	4.76	4.87	5.27	41.89
5. ผลผลิตต่อไร่ (กิโลกรัม)	861.61	833.37	1,202.43	499.54
6. ราคาเฉลี่ยที่เกษตรกรขายได้ (บาท/กก.)	7.24	7.61	27.69	55.18
7. มูลค่าผลผลิต/รายได้ทั้งหมด (บาท/ไร่)	6,238.06	6,341.95	33,295.29	27,564.62
8. ผลตอบแทนสุทธิต่อไร่ (บาท/ไร่)	2,136.44	2,284.51	26,960.65	9,816.53
9. ผลตอบแทนสุทธิต่อผลผลิต (บาท/กก.)	2.48	2.74	22.42	19.65
10. ปริมาณผลผลิต ณ จุดคุ้มทุน (กก./ไร่)	566.52	533.17	228.77	321.64
11. ผลตอบแทนสุทธิ/ต้นทุนต่อไร่	0.52	0.56	4.26	0.55

# แนวทางการทำกิจกรรมเสริม ในพื้นที่ S1 S2



2. รับสมัคร/คัดเลือก  
เกษตรกร

กำหนดสัดส่วนพื้นที่เป้าหมายปรับเปลี่ยน  
รายบุคคล

3. รวบรวมกลุ่มเกษตรกร/  
แปลงใหญ่



1. กำหนดสัดส่วนพื้นที่  
เป้าหมายรวมทั้งจังหวัด

ปี 1 = .....ไร่  
ปี 2 = .....ไร่

4. ส่งเสริม ถ่ายทอด  
เทคโนโลยี/นวัตกรรม



สนับสนุนปัจจัยการผลิต  
สินเชื่อปลอดดอกเบี้ย/สินเชื่อดอกเบี้ยต่ำ

5. แปรรูปผลผลิตเพื่อเพิ่มมูลค่า



6. เชื่อมโยงตลาดกับแหล่งผลิต





# แนวทางพัฒนาพื้นที่เหมาะสม (S1,S2) ข้าว

## แนวทางพัฒนา



- เพิ่มประสิทธิภาพการผลิต/เพิ่มผลต่อไร่/ลดต้นทุนการผลิต/ยกระดับคุณภาพสินค้าสู่มาตรฐาน
- ส่งเสริมให้มีการผลิตข้าวปลอดภัยตรงความต้องการของตลาด เพื่อสร้างมูลค่าเพิ่ม เร่งประชาสัมพันธ์สร้างแบรนด์สินค้าให้เป็นที่ยอมรับ
- ส่งเสริมการรวมกลุ่มเพื่อสร้างความเข้มแข็งของเกษตรกร
- ภาครัฐต้องมีนโยบายส่งเสริมอย่างต่อเนื่อง เช่น โครงการระบบส่งเสริมการเกษตรแบบแปลงใหญ่ แผนการผลิตข้าวครบวงจร



# แนวทางพัฒนาพื้นที่เหมาะสม (S1,S2) ข้าว

## แนวทางพัฒนา



- ถ่ายทอดองค์ความรู้ เทคโนโลยี/นวัตกรรม ผ่าน ศพก. พร้อมทั้งให้มีการศึกษาดูงานเกษตรกรต้นแบบที่ประสบความสำเร็จ
- มีแหล่งรับซื้อผลผลิตให้กับเกษตรกรที่ปรับเปลี่ยน และสามารถนำผลผลิตมาจำหน่ายได้อย่างต่อเนื่อง และประชาสัมพันธ์เพื่อกระตุ้นการขายผลผลิต
- ปรับเปลี่ยนพื้นที่เพื่อปลูกพืชที่มีผลตอบแทนการลงทุนดีกว่า ได้แก่ มะพร้าว น้ำหอม และมะม่วงน้ำดอกไม้ เป็นต้น



# แนวทางพัฒนาสินค้าที่มีอัตลักษณ์ในพื้นที่ พลาสติก

## แนวทางพัฒนา



- เพิ่มประสิทธิภาพการผลิต/เพิ่มผลผลิตต่อไร่/ลดต้นทุนการผลิต/ยกระดับคุณภาพสินค้าสู่มาตรฐาน/พัฒนาสินค้าให้ได้รับการขึ้นทะเบียนสิ่งบ่งชี้ทางภูมิศาสตร์ (GI)
- การศึกษาช่องทางการจัดจำหน่ายพลาสติกไปยังตลาดนักท่องเที่ยวชาวไทย และนักท่องเที่ยวต่างประเทศ
- จัดทำข้อมูลการบริหารจัดการสินค้าที่สำคัญของจังหวัด โดยการวิเคราะห์อุปสงค์-อุปทาน และวิธีการตลาดพลาสติก
- ส่งเสริมให้มีการผลิตสินค้าปลอดภัยตรงความต้องการของตลาด เพื่อสร้างมูลค่าเพิ่ม เร่งประชาสัมพันธ์สร้างแบรนด์สินค้าให้เป็นที่ยอมรับ
- ปลุกพืชเสริมรายได้ บนคันบ่อเลี้ยงพลาสติก ได้แก่ ข่า และ ตะไคร้ เป็นต้น

# แนวทางพัฒนาสินค้าที่มีอัตลักษณ์ในพื้นที่ มะม่วงน้ำดอกไม้

## แนวทางพัฒนา



- ส่งเสริมการรวมกลุ่มและพัฒนาเครือข่ายกลุ่มผู้ปลูกมะม่วงน้ำดอกไม้ เพื่อสร้างความเข้มแข็งให้แก่เกษตรกร
- ถ่ายทอดองค์ความรู้ เทคโนโลยี/นวัตกรรม ผ่าน ศพก. พร้อมทั้งให้มีการศึกษาดูงานเกษตรกรต้นแบบที่ประสบความสำเร็จ
- เพิ่มประสิทธิภาพการผลิต/เพิ่มผลผลิตต่อไร่/ลดต้นทุนการผลิต/ยกระดับคุณภาพสินค้าสู่มาตรฐาน/พัฒนาสินค้าให้ได้รับการขึ้นทะเบียนสิ่งบ่งชี้ทางภูมิศาสตร์ (GI)
- ส่งเสริมให้มีการผลิตสินค้าปลอดภัยตรงความต้องการของตลาด เพื่อสร้างมูลค่าเพิ่ม เร่งประชาสัมพันธ์สร้างแบรนด์สินค้าให้เป็นที่ยอมรับ





# ข้อคิดเห็นที่ประชุม

เพื่อจัดทำข้อเสนอแนะเชิงนโยบายและมาตรการ  
ในการบริหารจัดการเชิงพื้นที่อย่างเหมาะสม



สำนักงานเศรษฐกิจการเกษตรที่ 6

E-mail: [zone6@oae.go.th](mailto:zone6@oae.go.th)

โทร 038-351398

โทรสาร(Fax) 038-351261